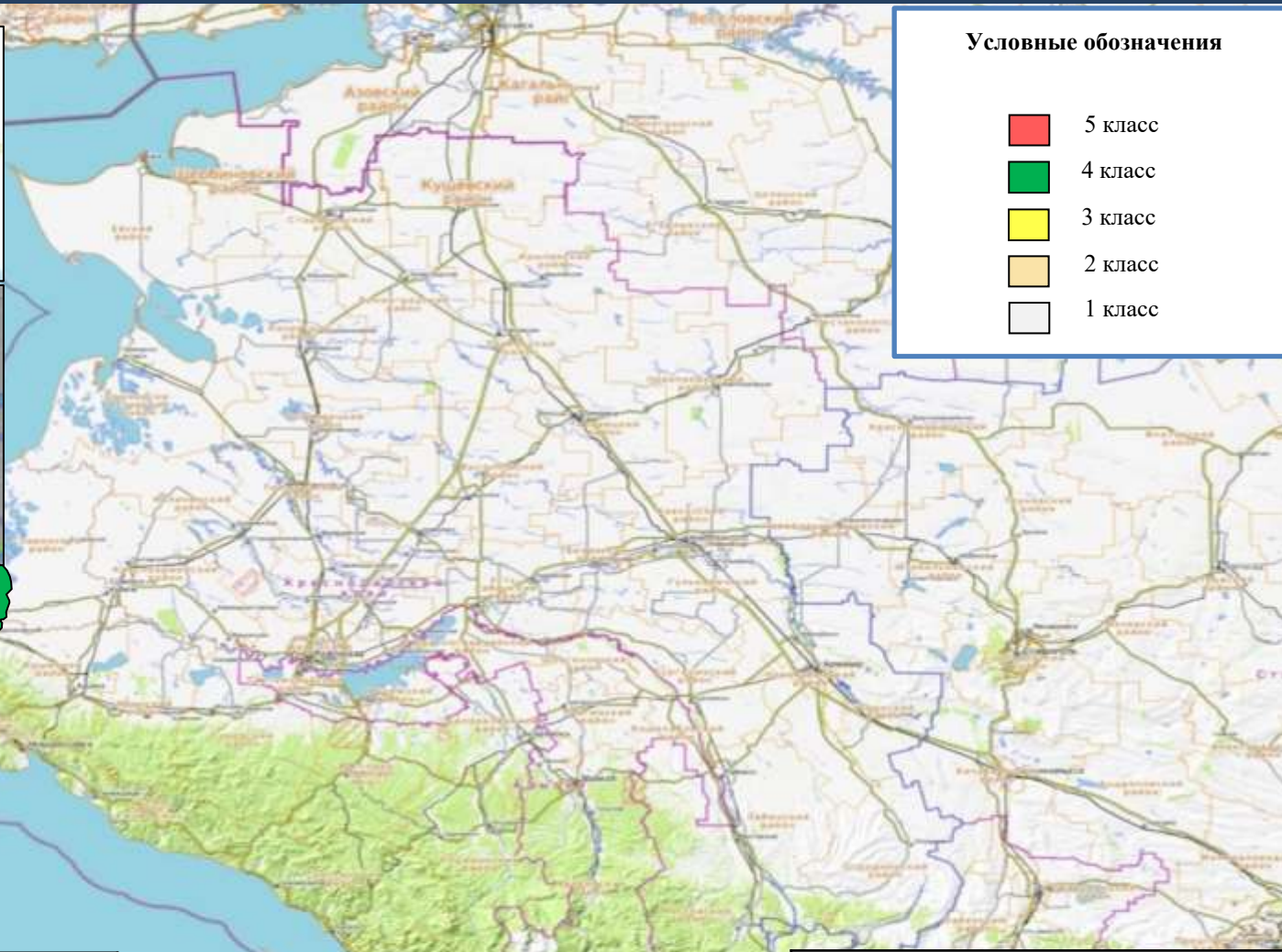
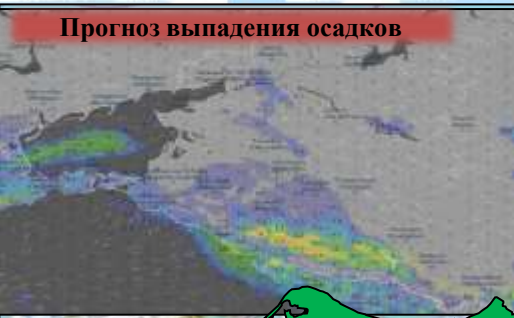




МОДЕЛЬ ПОЖАРООПАСНОЙ ОБСТАНОВКИ НА ТЕРРИТОРИИ КРАСНОДАРСКОГО КРАЯ



ПРОГНОЗИРУЕМАЯ ПОЖАРООПАСНОСТЬ И ДЕЙСТВУЮЩИЕ КЛАССЫ ПОЖАРНОЙ ОПАСНОСТИ НА ТЕРРИТОРИИ КРАСНОДАРСКОГО КРАЯ (по состоянию на 12.09.2021 г.)



**Установлена пожароопасность
4 класса**

Темрюкский район

**Установлена пожароопасность
5 класса**

-

СВЕДЕНИЯ О ЗАПЛАНИРОВАННЫХ СЖИГАНИЯХ (ПАЛАХ) НА ТЕРРИТОРИИ КРАСНОДАРСКОГО КРАЯ

Сведения о запланированных сжиганиях (палах) на 12.09.2021:
Калининский район – 1 отжиг.
Итого запланировано **1 отжиг.**



Условные обозначения



Плановый отжиг

1

Количество планируемых отжигов

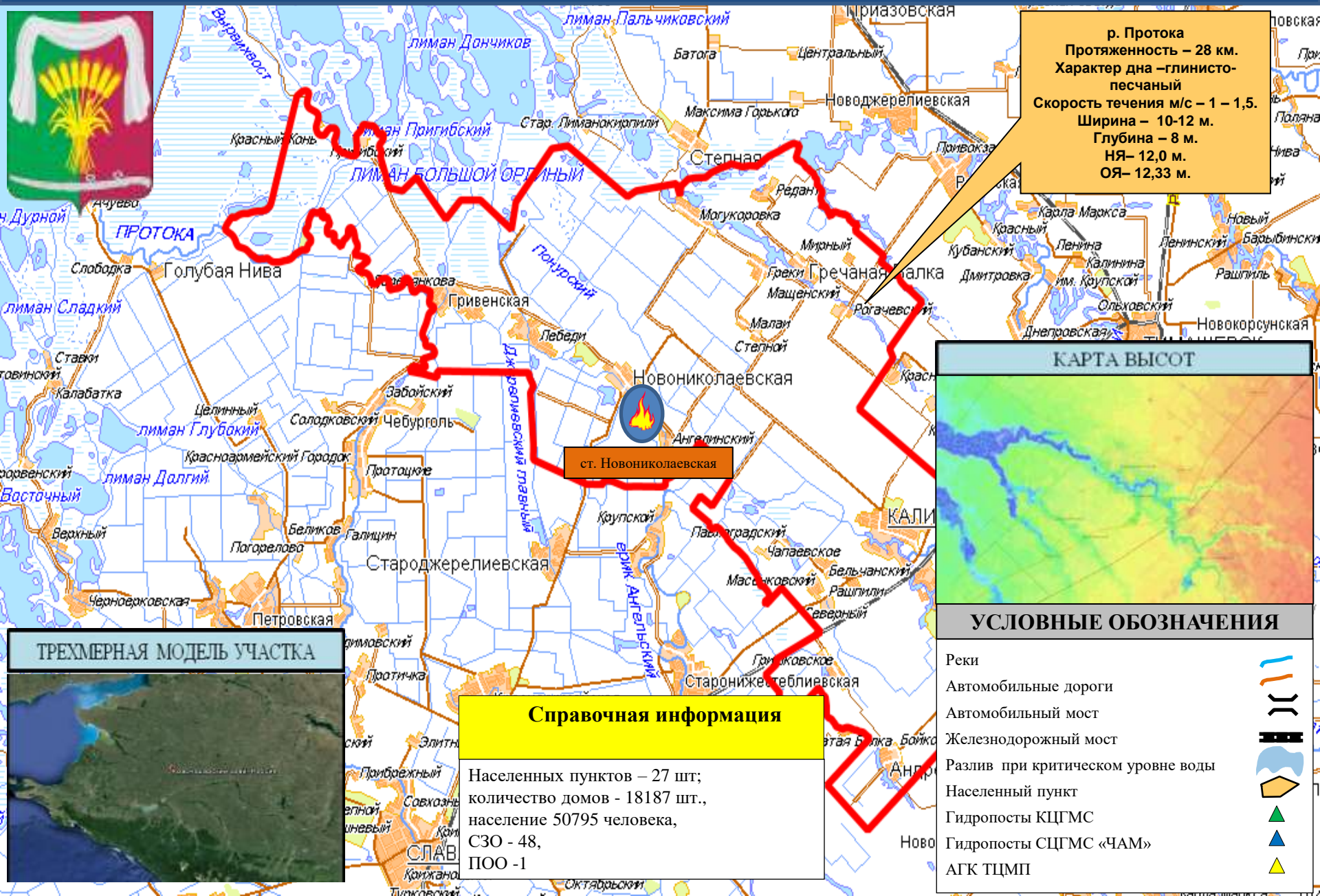


Муниципальное образование

Расчет сил и средств

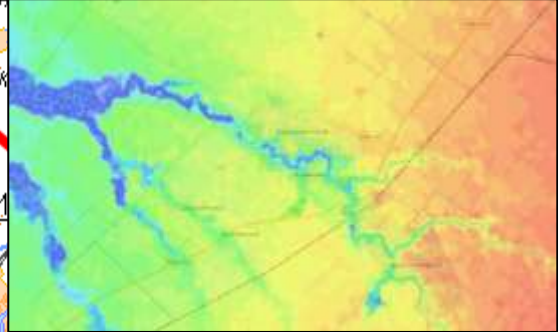
Наименование	Количество	
	л/с, чел.	тех.е д.
От РСЧС	2	1
От МЧС России	-	-
Всего	3	1

СВЕДЕНИЯ О ЗАПЛАНИРОВАННЫХ СЖИГАНИЯХ (ПАЛАХ) НА ТЕРРИТОРИИ МО КАЛИНИНСКИЙ РАЙОН КРАСНОДАРСКОГО КРАЯ



р. Протока
 Протяженность – 28 км.
 Характер дна – глинисто-песчаный
 Скорость течения м/с – 1 – 1,5.
 Ширина – 10-12 м.
 Глубина – 8 м.
 НЯ– 12,0 м.
 ОЯ– 12,33 м.

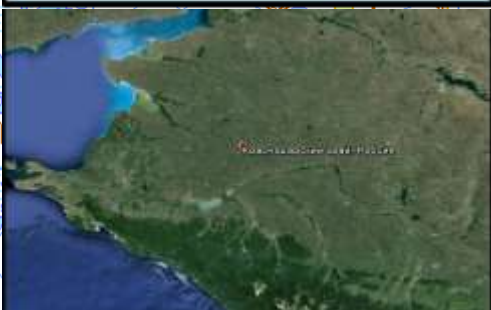
КАРТА ВЫСОТ



УСЛОВНЫЕ ОБОЗНАЧЕНИЯ

- Реки
- Автомобильные дороги
- Автомобильный мост
- Железнодорожный мост
- Разлив при критическом уровне воды
- Населенный пункт
- Гидропосты КЦГМС
- Гидропосты СЦГМС «ЧАМ»
- АГК ТЦМП

ТРЕХМЕРНАЯ МОДЕЛЬ УЧАСТКА



Справочная информация

Населенных пунктов – 27 шт;
 количество домов - 18187 шт.,
 население 50795 человека,
 СЗО - 48,
 ПОО - 1

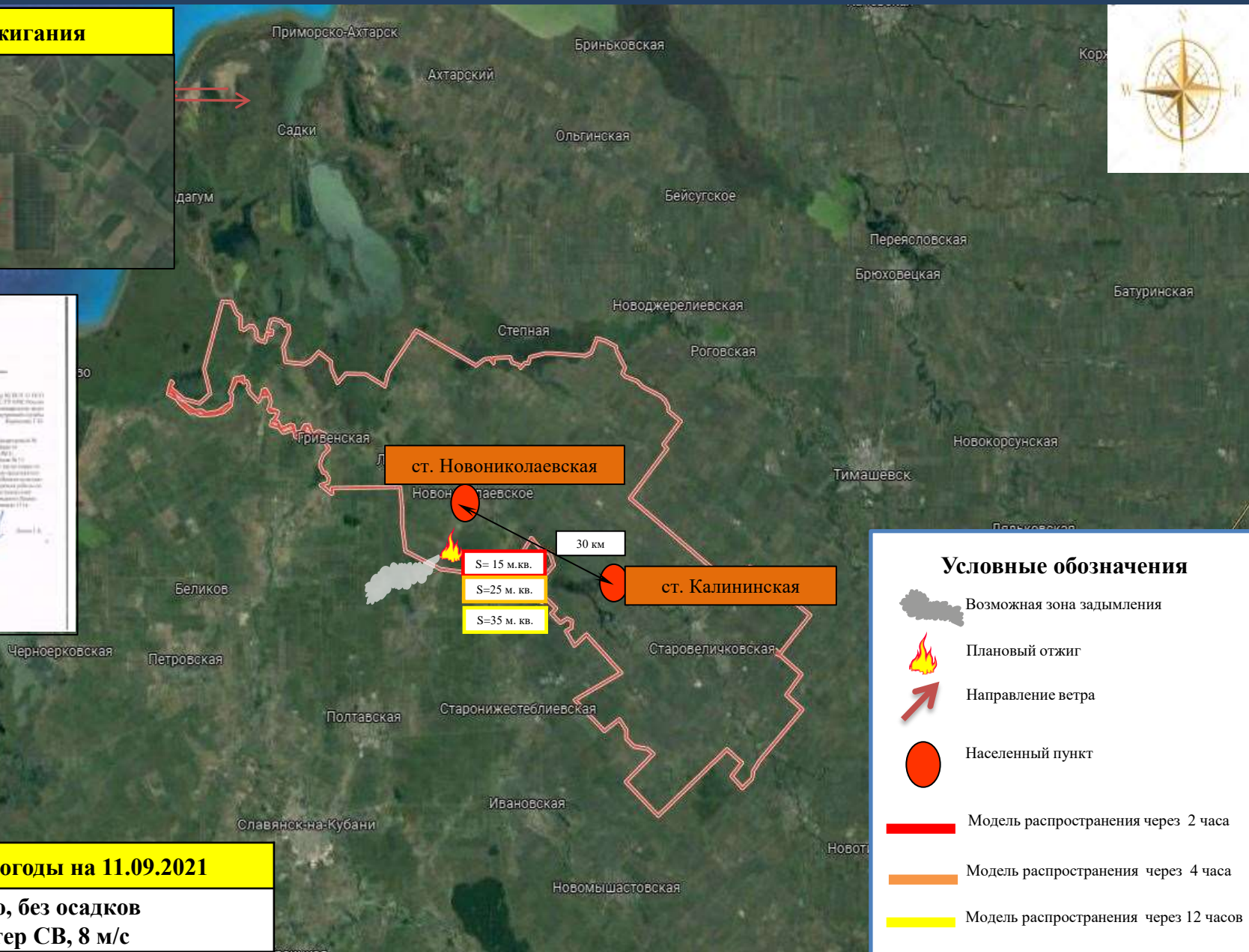
ПРОГНОЗ ПОЖАРООПАСНОЙ ОБСТАНОВКИ НА ТЕРРИТОРИИ МО КАЛИНИНСКИЙ РАЙОН

Место сжигания



Прогноз погоды на 11.09.2021

ясно, без осадков
ветер СВ, 8 м/с



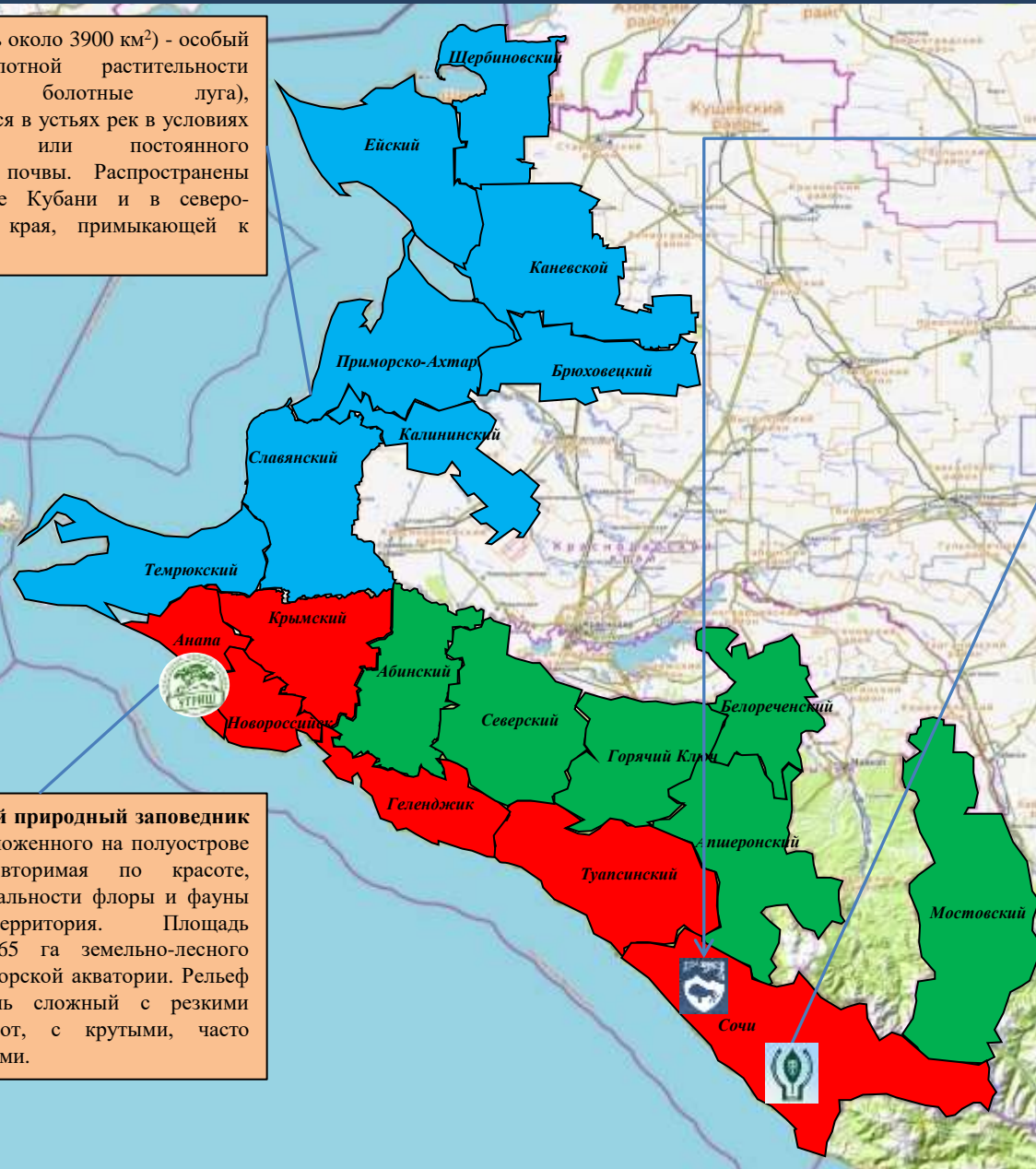
ИНФОРМАЦИОННЫЕ МАТЕРИАЛЫ ПО РИСКУ ВОЗНИКНОВЕНИЯ ЛЕСНЫХ И ЛАНДШАФТНЫХ ПОЖАРОВ НА ТЕРРИТОРИИ КРАСНОДАРСКОГО КРАЯ

Плавни (площадь около 3900 км²) - особый тип лугово-болотной растительности (высокотравные болотные луга), сформировавшийся в устьях рек в условиях периодического или постоянного переувлажнения почвы. Распространены плавни в дельте Кубани и в северо-западной части края, примыкающей к Азовскому морю.





Кавказский государственный природный биосферный заповедник имени Х.Г. Шапошникова: заповедник расположен в западной части Большого Кавказа в верховьях рек Белая, Малая и Большая Лаба, Шахе, Сочи, Мзымта. Основная территория занимает площадь в 280034 га, кластерный участок – Хостинская тисо-самшитовая роща – 301 га. Заповедник расположен на территории трех субъектов Российской Федерации: Краснодарского края, Республики Адыгея и Карачаево-Черкесской Республики.

Сочинский национальный парк: национальный парк расположен на территории Большого Сочи: от границ с Туапсинским районом, между устьями рек Шепсы и Магры на северо-западе до границ с Абхазией на юго-востоке и от побережья Чёрного моря до водораздельной линии Главного Кавказского хребта. Большую часть территории парка занимают горы, разделённые речными долинами.

Государственный природный заповедник «Утриш»: расположенного на полуострове Абрау - неповторима по красоте, ландшафту, уникальности флоры и фауны природная территория. Площадь заповедника: 9065 га земельно-лесного фонда и 783 га морской акватории. Рельеф территории очень сложный с резкими перепадами высот, с крутыми, часто осыпными склонами.



Условные обозначения

-  Границы МО подверженных риску возникновения пожаров в плавневой зоне
-  Границы МО подверженных риску возникновения лесных пожаров
-  Границы МО расположенных в лесном массиве
-  Природный заповедник
-  Национальный парк
-  Биосферный заповедник

ПРИНАДЛЕЖНОСТЬ ЛЕСНЫХ УГОДИЙ



Условные обозначения



Земли особо охраняемых природных территорий

РИСК ВОЗНИКНОВЕНИЯ ЛЕСНЫХ ПОЖАРОВ НА ЧЕРНОМОРСКОМ ПОБЕРЕЖЬЕ КРАСНОДАРСКОГО КРАЯ



РИСК ВОЗНИКНОВЕНИЯ ПРИРОДНЫХ ПОЖАРОВ НА ТЕРРИТОРИИ МО Г. НОВОРОССИЙСК

В зоне риска высокой пожарной опасности находятся:

Населенные пункты – 15, численностью 45172 чел.

Объекты экономики – 11

ПОО – 1

Нефтегазопровод - 3

Места забора воды
БЕ-200
ЧС

Сведения
о границах и количестве создаваемых лесничеств,
расположенных на территории
Новороссийского района

№ п/п	Наименование лесничества	Наименование участкового лесничества	Площадь лесничества га.
1	2	3	4
1.	Новороссийское	Абрауское	10554
		Шесхарисское	17625
		Гостагаевское	8832
		Верхнебаканское	10262
		Итого	47273



Условные обозначения

- вертолетные площадки
- пожарная часть
- зона возможного лесного пожара
- населенный пункт, попадающий в зону лесного пожара

РИСК ВОЗНИКНОВЕНИЯ ПРИРОДНЫХ ПОЖАРОВ НА ТЕРРИТОРИИ МО г. ГЕЛЕНДЖИК



В зоне риска высокой пожарной опасности находятся:

Населенные пункты – 4,
численностью
1374 чел.
Объекты экономики – 1
ПОО – 6
Нефтегазопровод - 2

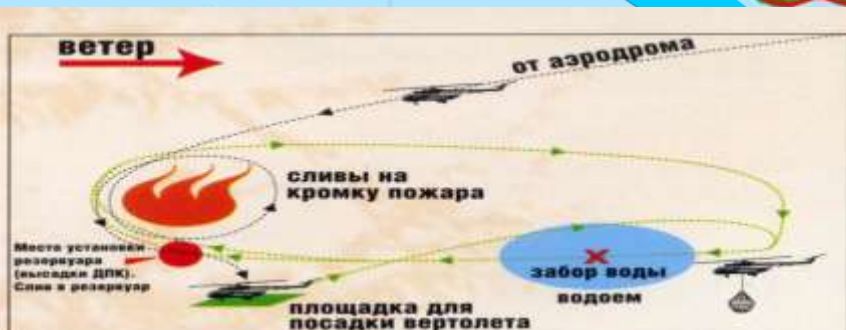
Условные обозначения

Т - вертолетные площадки

пч - пожарная часть

🔥 - зона возможного лесного пожара

п. - населенный пункт, попадающий в зону лесного пожара



РИСК ВОЗНИКНОВЕНИЯ ПРИРОДНЫХ ПОЖАРОВ НА ТЕРРИТОРИИ МО ТУАПСИНСКИЙ РАЙОН

Площадь Туапсинского района – 2326,4 кв.км
В зоне риска высокой пожарной опасности находятся:
 Населенные пункты – 15, численностью 351 чел.
 Объекты экономики – 0
 ПОО – 1
 Нефтегазопровод - 2

Наименование лесничества (лесопарка)	Площадь земель на которых расположены леса, га (тыс.га)			
	Всего	в т.ч. по целевому назначению		
		защитные	Эксплуатацион	Резервн.
Земли лесного фонда				
Пшишское	79647	79647	-	-
Джубгское	70963	70963	-	-
Земли иных категорий				
Туапсинское	88288	88288	-	-



Места забора воды БЕ-200 ЧС

- Условные обозначения**
- пожарная часть
 - место забора воды
 - маршрут эвакуации
 - Дороги противопожарного назначения
 - зона возможного лесного пожара
 - населенный пункт, попадающий в зону лесного пожара

Тип покрытия - асфальт, Протяженность – 100 км.

Тип покрытия - асфальт, Протяженность – 3,8 км.

Тип покрытия - асфальт, Протяженность – 40 км.

Тип покрытия - асфальт, Протяженность – 60 км.

Место забора на 2 ПА, время заправки 10 минут.

Место забора на 2 ПА, время заправки 10 минут.

Место забора на 2 ПА, время заправки 10 минут.

н.п. сан. Черноморье

н.п. сан. Ольгинка

н.п. Сосновый

н.п. Небуг

н.п. Туапсе

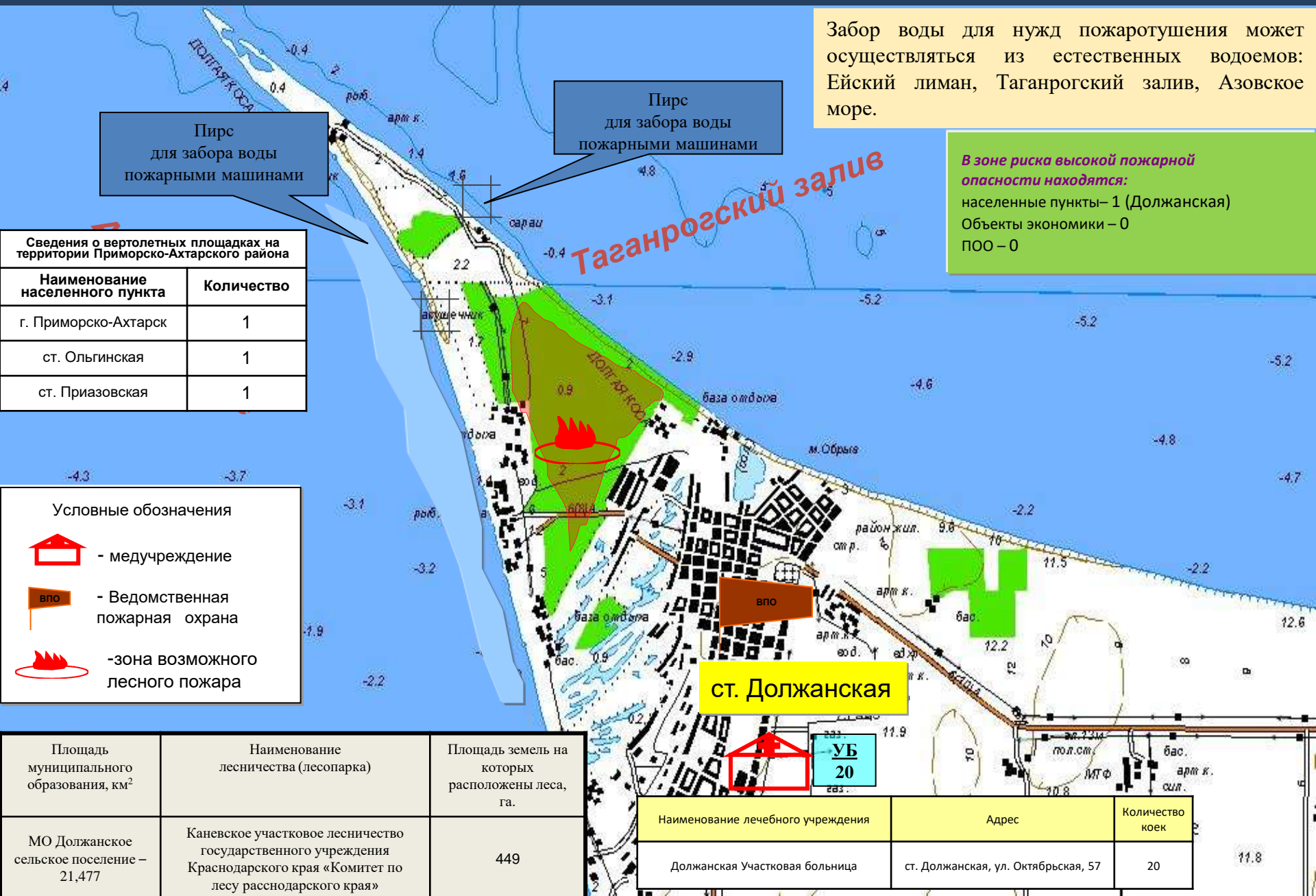
н.п. Молдовановка

н.п. Бжид

н.п. Подхребтовое

н.п. Пляхо

РИСК ВОЗНИКНОВЕНИЯ ЛЕСНЫХ ПОЖАРОВ (АЗОВСКОЕ ПОБЕРЕЖЬЕ)



Забор воды для нужд пожаротушения может осуществляться из естественных водоемов: Ейский лиман, Таганрогский залив, Азовское море.

В зоне риска высокой пожарной опасности находятся:
 населенные пункты – 1 (Должанская)
 Объекты экономики – 0
 ПОО – 0

Пирс для забора воды пожарными машинами

Пирс для забора воды пожарными машинами

Сведения о вертолетных площадках на территории Приморско-Ахтарского района

Наименование населенного пункта	Количество
г. Приморско-Ахтарск	1
ст. Ольгинская	1
ст. Приазовская	1

Условные обозначения

- медучреждение
- ведомственная пожарная охрана
- зона возможного лесного пожара

Площадь муниципального образования, км ²	Наименование лесничества (лесопарка)	Площадь земель на которых расположены леса, га.
МО Должанское сельское поселение – 21,477	Каневское участковое лесничество государственного учреждения Краснодарского края «Комитет по лесу Краснодарского края»	449

Наименование лечебного учреждения	Адрес	Количество коек
Должанская Участковая больница	ст. Должанская, ул. Октябрьская, 57	20

РЕКОМЕНДАЦИИ ПО ПРОВЕДЕНИЮ ПРЕВЕНТИВНЫХ МЕРОПРИЯТИЙ ПО РИСКУ ВОЗНИКНОВЕНИЯ ПРИРОДНЫХ ПОЖАРОВ НА ТЕРРИТОРИИ КРАСНОДАРСКОГО КРАЯ

Комплекс превентивных мероприятий

1. Довести прогноз до глав городских и сельских поселений, руководителей туристических групп, руководителей санаторно-курортных комплексов, руководителей баз и зон отдыха, руководителей предприятий, организаций, аварийно-спасательных формирований;
2. Усилить контроль за соблюдением обязательных противопожарных разрывов в населенных пунктах.
3. Провести патрулирование в местах огнеопасных работ, контролировать соблюдение правил пожарной безопасности;
4. Поддерживать в постоянной готовности системы оповещения населения;
5. Рекомендовать неукоснительное соблюдение требований по организации минерализованных полос к предприятиям, организациям, учреждениям, другим юридическим лицам и гражданам, ведущих заготовки леса, и деятельность которых связана с лесными массивами, а также населенным пунктам, расположенным вблизи лесных массивов;
6. Проводить разведку основного возможного направления распространения пожара;
7. В случае возникновения возгорания провести опашку участков пожара, создать заградительные полосы и осуществить пуск встречного огня;
8. Организовать подготовительные работы по проведению эвакуации людей и материальных ценностей, при необходимости провести заблаговременную эвакуацию.